

'OMSCHOLING' VIVRE-PERSONEEL

- Zorgkoepel Vivre grijpt de veranderingen die ze wil doorvoeren in haar verzorgings- en verpleeghuizen aan voor een mentaliteitsomslag bij het personeel.
- De klassieke verzorgende moet plaatsmaken voor gastmannen en -vrouwen die zich helemaal richten op het

- welzijn van de bewoner. De balie medewerkster verdwijnt niet, maar wordt ambulante, is straks aanspreekbaar terwijl ze rondloopt, mensen de weg wijst, telefoontjes beantwoordt en post behandelt.
- De balie in de Koepelhof wordt straks lounge-ruimte.

Sloopfeest als vaarwel oude Koepelhof

Met een sloopfeest nemen de bewoners van verzorginghuis Koepelhof in Maastricht vanavond afscheid van de gezamenlijke ruimten die ze gebruikten. Maandag wordt begonnen met de sloop ervan. De herbouw vergt ruim drie maanden, waarin de benedenverdieping een totale metamorfose ondergaat. Voort Kerstmis moet de verbouwing klaar zijn.

Bruine kroeg aan huis

Zorgkoepel Vivre begint stap voor stap met de modernisering van verzorgings- en verpleeghuizen.

De komende maanden staat de Koepelhof op zijn kop. De begane grond ondergaat een complete metamorfose. Vanavond is een sloopfeest.

door John Hoofs

Naar de kroeg in eigen huis, welke Maastrichtenaar droomt er niet van? Het kan vanaf december in de Koepelhof, het Vivre-verzorgingshuis naast de gelijknamige kerk.

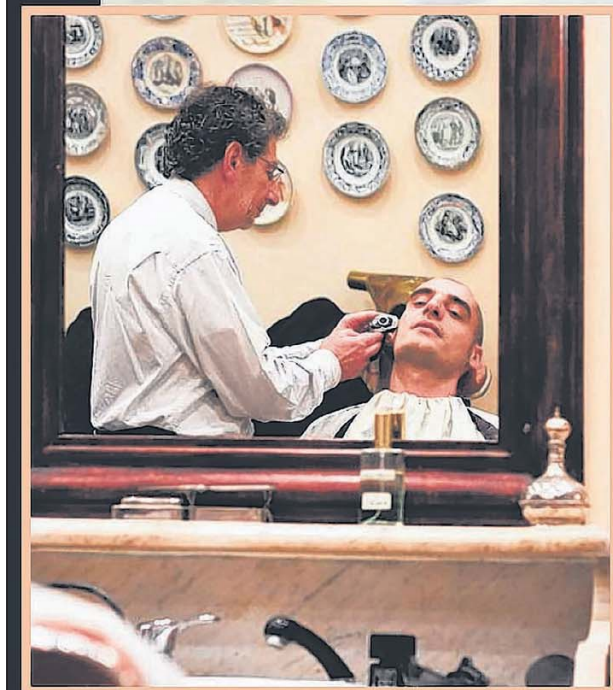
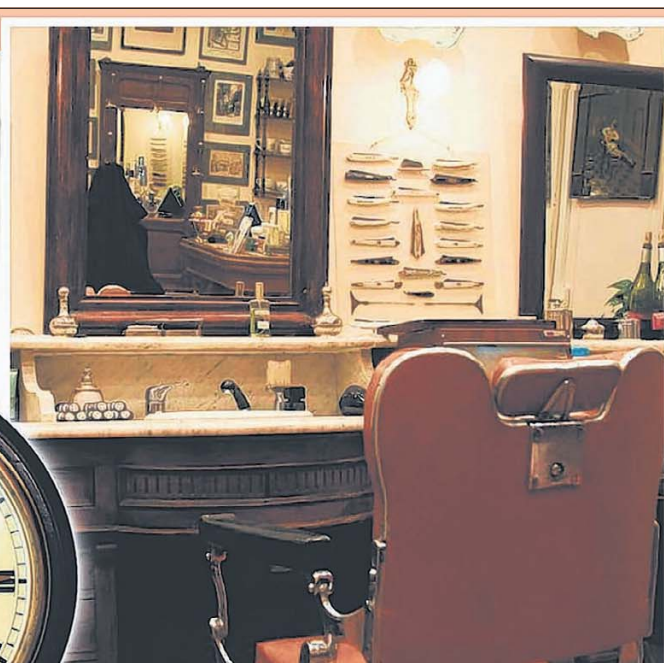
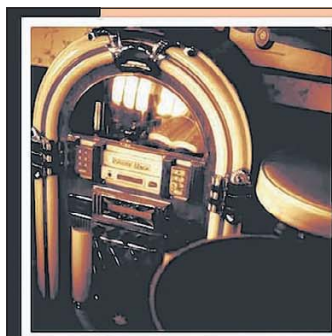
Bewoners wippen er straks voor het avondeten binnen voor een aperitief. Zittend op een barkruk aan zo'n klassieke toog van een bruin café - inclusief flessenwand - nippen ze aan een jenever of lepelen een glaasje advocaat leeg. In de hoek wordt een biljartje gelegd, aan tafel geklaverjast. Buurtbewoners druppelen binnen voor een praatje en een glas. Uit een glimmende en feestelijk oplichtende jukebox klinkt *Ramona* van The Blue Diamonds.

Een paar dames wachten in de lounge gezellig in een Chesterfield-noppenbank op hun vriendin die bij de *coiffeur* bij de entree een nieuwe kleurspoeling haalt. Ondertussen halen ze herinneringen op aan Marlène Dietrich, Doris Day en Elvis, van wie aan de muur prachtige zwart-wit foto's hangen. Ziedaar een sfeer-impressie van Koepelhof nieuwe stijl.

Zorgkoepel Vivre ging een langjarig samenwerkingsverband aan met het ideeënfabriekje van Paul Rinkens en Eric Rosier. Ze bedenken met hun hotel- en beurzenachtergrond 'interieurconcepten'.

Het werktein van het koppel breidt zich nu uit naar de zorg, een sector die Rinkens „leuk en interessant” vindt. De raakvlakken met de hotelwereld zijn evident, maar Rinkens benadrukt dat hij zeker niet van plan is Vivre aan zorghotels te helpen.

Nee, hij concentreert zich op wat hij zelf „de plint” noemt, de gezamenlijke ruimtes op de begane grond. Daar moet het gaan bruisen. Daar moeten mensen zich heel erg thuis gaan voelen, elkaar ontmoeten en herinneringen ophalen aan hun jonge jaren.



Referentiebeelden die gebruikt worden voor de vernieuwde Koepelhof,

straks met klassieke kapsalon, bruin café en Chesterfield-lounge.

impressie SATIJNplus Architecten

Wie de wereld van de verzorgingshuizen kent, weet hoe klassiek die zijn ingericht. Balie, restaurant, ontmoetingsruimte, mogelijk een kapster of een winkeltje. Weinig sfeer, steriel. Dat kan anders vindt Rinkens en Vivre-clusterdirecteur Ellen Spijkerman beaamt het. De zorgwereld staat voor grote veranderingen. De mondige bewoner klopt aan de deur. Die zit niet te wachten op betutteling, verwacht een woonomgeving die past bij zijn of haar interesses. Dus wordt ook het restaurant op een andere leest geschoeid. Naast de gebruikelijke keuze-maaltijden komt er ook een kleine kaart en wordt bekeken hoe het serveren beter kan. Zo zet Koepelhof voortaan een wijnglas naast het dinerbord. Of er nu wijn in wordt geschonken of niet. „De bewoner moet het gevoel krijgen elke dag uit eten te gaan in eigen huis”, vat Ellen Spijkerman het samen. „Als je in een verzorgingshuis terecht komt, gebeurt dat niet op

vrijwillige basis, maar als je er eenmaal bent moet je er wél snel thuisvoelen. Met een eigen kamer en gezamenlijke ruimten die uitnodigen om er te verblijven. Voor sociaal contact en activiteiten.” Het bruine café en de klassiek ingerichte *coiffeur* met scheerstoelen en -messen aan de muur, een open keuken met showhoek om bijvoorbeeld 'live' wokgerechten te bereiden, het is allemaal voorzien in Koepelhof nieuwe stijl. Rinkens: „Ruimten waar ook kleinkinderen graag heen gaan voor een bezoekje aan opa en oma. Nu vinden ze daar meestal niks aan.” Ellen Spijkerman hoopt dat de vernieuwing ook buurtbewoners naar binnen gaat lokken. Want die functie van het verzorgingshuis is verwaterd. In stilte wordt gehoopt dat de nieuwe Koepelhof het Vivre-visitekaartje wordt voor heel Maastricht. „We willen straks overal in de stad horen hoe leuk de Koepelhof is geworden.”